



THISTED KOMMUNE

Miljøgodkendelse

Biogasanlæg, Ballerumvej 65, 7700 Thisted,
Matr.nr. 10d, St. Hillerslev By, Hillerslev
Ejnar Kirk, CVR nr.: 13159394, P nr.: 1000511330

Gyldig fra den 24. februar 2025.

Stamblad for virksomheden

Virksomhedens navn:	Ejnar Kirk
Listebetegnelse:	Punkt J 205: " Biogasanlæg med en kapacitet for tilførsel af råmaterialer, herunder affald og/eller husdyrgødning, på over 30 tons per dag, bortset fra anlæg omfattet af listepunkt 6.5 eller 5.3 b i bilag 1."
CVR nr.:	13159394
P nr.:	1000511330
Anlæggets placering:	Ballerumvej 65, 7700 Thisted
Matr.nr. og Ejerlav:	10b, St. Hillerslev By, Hillerslev
Virksomhedens ejer og kontaktperson:	Ejnar Kirk, Ejnarkirk@gmail.com , 20 16 10 05
Ansøger:	Fjordland, Jørgen Røhrmann, jro@fjordland.dk , 96 18 57 30
Miljøgodkendelsen gyldighed	Godkendelsen bortfalder, hvis den ikke er taget i drift inden 2 år fra godkendelsesdatoen.
Annonceres på Thisted Kommunes hjemmeside	24. februar 2025
Klagefristen udløber den	24. marts 2025
Søgsmålsfristen udløber den	24. august 2025
Udarbejdet af:	Kristine Keiding
Kvalitetssikret af:	Jannie Kalør Svendsen
Andre afgørelser:	Miljøgodkendelse 2008. Landzonetilladelse til ny reaktortank 2024. Afgørelse om ikke-VVM pligt. Landbruget får meddelt ny miljøgodkendelse 24. februar 2025.

Indholdsfortegnelse

1.	Miljøgodkendelse	4
2.	Vilkår	4
3.	Miljøgodkendelsens gyldighed og retsvirkning.....	11
4.	Klagevejledning.....	11
5.	Baggrund for godkendelsen	12
6.	Udtalelser i sagen.....	12
7.	Miljøteknisk vurdering	13
8.	Konklusion.....	17
9.	Bilagsliste.....	18
10.	Bilag A Luftfoto og kort over virksomheden.....	19

1. Miljøgodkendelse

Thisted Kommune giver hermed miljøgodkendelse til Ejnar Kirk til Biogasanlæg på Ballerumvej 65, 7700 Thisted.

Biogasanlægget har en miljøgodkendelse fra 2008. Der er nu ønske om at forøge tilførslen af biomasse med en faktor 4. Derfor er der brug for en ny miljøgodkendelse.

Den tidligere miljøgodkendelse bortfalder hermed.

Miljøgodkendelsen gives efter kapitel 5 i lovbekendtgørelse om miljøbeskyttelse (herefter kaldet miljøbeskyttelsesloven), og efter bekendtgørelse om godkendelse af listevirksomheder (herefter kaldet godkendelsesbekendtgørelsen) med senere ændringer.

Virksomheden godkendes under listepunktet i godkendelsesbekendtgørelsens bilag 2 punkt J 205:

” Biogasanlæg med en kapacitet for tilførsel af råmaterialer, herunder affald og/eller husdyrgødning, på over 30 tons per dag, bortset fra anlæg omfattet af listepunkt 6.5 eller 5.3 b i bilag 1.”

Virksomheden er også omfattet af bekendtgørelse om standardvilkår i godkendelse af listevirksomhed (herefter kaldet standardvilkårsbekendtgørelsen), som giver standardvilkår for J 205 listevirksomheder.

Der kan klages over Thisted Kommunes afgørelse om miljøgodkendelse, se Klagevejledning i afsnit 4.

Virksomheden er desuden omfattet af listepunkt 11b på bilag 2 i miljøvurderingsloven. Listepunktet 11b omfatter ” Anlæg til bortskaffelse af affald (projekter, som ikke er omfattet af bilag 1)”. Dette medfører, at der er foretaget en VVM-screening.

Thisted Kommune har efter miljøvurderingsloven afgjort, at projektet ikke er VVM-pligtig. Afgørelsen er givet i selvstændigt dokument.

De oplysninger, der danner grundlag for miljøgodkendelsen og VVM-screening, er gengivet i Kapitel 5 Baggrund for godkendelsen og Kapitel 7 Miljøteknisk vurdering.

2. Vilkår

Miljøgodkendelsen er betinget af følgende vilkår (vilkårsnumre i parentes henviser til standardvilkår):

Generelt

1. Miljøgodkendelsen bortfalder, hvis den ikke er taget i brug inden 2 år fra offentliggørelsen.
Et eksemplar af miljøgodkendelsen skal til enhver tid være tilgængeligt på virksomheden. Driftspersonalet skal være orienteret om miljøgodkendelsens indhold.
2. Virksomheden skal indrettes og drives som skrevet i denne miljøgodkendelse og ansøgningen af 20. juni 2024, bortset fra de ændringer der fremgår af nedenstående vilkår.
3. Tilsynsmyndigheden skal straks orienteres om følgende:
 - a. Ejerskifte af virksomheden og/eller ejendom
 - b. Hel eller delvis udskiftning af driftsherre
 - c. Indstilling af driften for en længere periode
 - d. Driftsforstyrrelser eller ændringer i driften, som kan påvirke virksomhedens forurening af omgivelserne.
4. Tilsynsmyndigheden skal altid kunne få oplyst, hvem der er miljømæssigt driftsansvarlig på virksomheden.

5. Miljøgodkendelsen bortfalder, hvis virksomhedens drift permanent indstilles.
6. (s1) Ved driftsophør skal virksomheden forinden orientere tilsynsmyndigheden herom og træffe de nødvendige foranstaltninger for at undgå forureningsfare og for at efterlade stedet i tilfredsstillende tilstand.
7. (s2) Hvor der i vilkårene anvendes betegnelsen »befæstet areal« menes en fast belægning, der giver mulighed for opsamling af spild og kontrolleret afledning af nedbør. Hvor der i vilkårene anvendes betegnelsen »tæt belægning« menes en fast belægning, der i løbet af påvirkningstiden er uigennemtrængelig for de forurenende stoffer, der håndteres på arealet.

Krav til indretning og drift

8. Virksomheden må maksimalt modtage og behandle 36.500 tons/år af følgende typer af biomasse:
 - Husdyrgødning: Som defineret i husdyrgødningsbekendtgørelsen.
 - Anden organisk biomasse: Affald, som er optaget på bekendtgørelse om anvendelse af affald til jordbrugsformål, herunder materiale i.h.t. biproduktforordningen og energiafgrøder.
9. Virksomheden må være i drift døgnet rundt alle årets dage.
10. Virksomheden må kun være åben for transport til og fra virksomheden i tidsrummet:

hverdage	kl. 7:00 – 18:00
lørdage	kl. 7:00 – 14:00
11. (s3) Der skal på virksomheden foreligge driftsinstruktioner, der beskriver:
 - Hvordan personalet skal forholde sig i forbindelse med modtagelse og håndtering af biomasse, afgasset biomasse og biogas, så væsentlige udslip af biomasse, afgasset biomasse og biogas forebygges,
 - Hvilke procedurer, der gælder for kontrol og vedligeholdelse af reaktortanke og rørføring, sådan at de til enhver tid er gastætte.
 - Hvis der senere installeres luftrenseanlæg: Hvilke procedurer, der gælder for kontrol og vedligeholdelse af luftrenseanlæg samt ved driftsforstyrrelser, herunder i perioder, hvor luftrenseanlæg ikke virker efter hensigten.
 - Hvilke procedurer, der gælder i forbindelse med opstart af biogasanlægget og tilhørende rensforanstaltninger samt varighed heraf.
12. (s4) Biomasse, der leveres fra andre virksomheder, må virksomheden kun modtage fra køretøjer med tank, lukket container eller kasse, eller via rørsystemer. Biomasser bestående udelukkende af energiafgrøder og andre ikke lugtende vegetabiliske biomasser kan modtages i andre køretøjer.
13. (s5) Omlastning af pumpbar biomasse skal ske i et lukket system. Dog er udslip af fortrængningsluft ved påfyldning af køretøjer tilladt.
14. (s6) Væskefraktion skal opbevares i tanke og beholdere, der er lukkede eller forsynet med tæt-sluttende fast overdækning i form af et betondæk, teltoverdækning eller lignende. Energiafgrøder kan dog opbevares i overdækkede udendørs stakke. Landbrugets egen biomasse kan opbevares udendørs på møddingsplads.
15. (s7) Reaktortanke med tilhørende rørføringer skal være gastætte.
16. (s8) I tanke og beholdere med pumpbar ikke-afgasset biomasse skal der ved aflæsning og opbevaring af biomasse i den respektive tank eller beholder være en vedvarende indadgående luftstrøm i tanken eller beholderen med henblik på at forebygge emission af lugt til omgivelserne.
17. (s9) I tanke og beholdere til ikke-pumpbar biomasse skal der ved aflæsning og opbevaring af biomasse i den respektive tank eller beholder være en indadgående luftstrøm i tanken eller beholderen. Tanke og beholdere skal holdes lukkede, når der ikke sker aflæsning af biomasse.

Landbrugets egen biomasse kan aflæsses udendørs.

18. (s10) Separering af afgasset biomasse skal ske i lukket rum med afsug.
19. (s11) Hvis fiberfraktion opbevares udendørs, skal det ske i lukket container eller i oplag, som holdes overdækket.
20. (s12) Rengøring af køretøjer skal ske indendørs med lukkede porte, døre og vinduer. Rengøring af køretøjer kan dog ske udendørs, hvis dette kan ske uden at der opstår lugtgener hos nærmeste omboende. Ved tvivlsspørgsmål er det tilsynsmyndigheden, der vurderer, om der opstår lugtgener.
21. (s17) Gaskondensatbrønde skal senest 2 år efter meddelelse af denne miljøgodkendelse være lufttætte og forsynet med vandlås.
22. (s18) Modtagetanke skal være tilsluttet en overfyldningsalarm, som kan registreres derfra, hvor aflæsning af biomassen foregår.
23. (s19) Anlægget skal være forsynet med et alarmanlæg, som alarmerer personale uden for normal arbejdstid i tilfælde af unormale driftsforhold.
24. (s22) Spild af biomasse på anlægget skal straks opsamles.

Støj og vibrationer

25. Virksomhedens samlede bidrag til det ækvivalente korrigerede støjniveau angivet i dB (A) må ikke overstige følgende grænseværdier ved omliggende beboersers opholdsarealer:

Dag	Periode	Reference-Tidsrum	3 Grænseværdier dB(A)	6 Grænseværdier dB(A)
Mandag – fredag	07.00 – 18.00	8 timer	55	40
Mandag – fredag	18.00 – 22.00	1 time	45	35
Lørdag	07.00 – 14.00	7 timer	55	40
Lørdag	14.00 – 22.00	4 timer	45	35
Søn- og helligdage	07.00 – 22.00	8 timer	45	35
Alle dage	22.00 – 07.00	½ time	40	35

3	Område for blandet bolig- og erhvervsbebyggelse, centerområder (bykerne), opholdsarealer i det åbne land
6	Sommerhusområder og offentlig tilgængelige rekreative områder

Herudover gælder, at den maksimale øjebliksværdi af støjbidraget om natten (kl. 22:00 – 07:00 alle dage) ikke må overskride de nævnte grænseværdier med mere end 15 dB(A). De angivne støjgrænser er de energiækvivalente, korrigerede A-vægtede lydtrykniveauer i dB(A) re 20 µPa.

26. For lavfrekvent støj og infralyd gælder, at driften af virksomheden ikke må medføre, at det A-vægtede lydtrykniveau (10-160 Hz), LpA,LF og det G-vægtede infralydniveau, LpG overstiger følgende grænseværdier.

Infralyd (LpG) i dB	Anvendelse	Tidsrum	Lavfrekvent støj (LpA,LF) i dB
85	Boliger, herunder børneinstitutioner og lignende	07.00-18.00	25

85	Boliger, herunder børneinstitutioner og lignende	18.00-07.00	20
85	Kontorer, undervisningslokaler og andre støjfølsomme rum	Hele døgnet	30
90	Øvrige rum i virksomheder	Hele døgnet	35

Grænse for lavfrekvent støj og infralyd [dB re 20 µPa], målt indendørs. Støjgrænserne gælder for ækvivalentniveauet over et tidsrum på 10 minutter, hvor støjen er kraftigst.

27. For virksomhedens emission af vibrationer gælder, at driften af virksomheden ikke må medføre, at det maksimale KB-vægtede accelerationsniveau, Law, overstiger følgende grænseværdier.

Anvendelse	Tidsrum	Vægtet accelerationsniveau (Law) i dB
Boliger i boligområder	Hele døgnet	75
Boliger i det åbne land	Kl. 18 - 07	75
Boliger i det åbne land	Kl. 07 - 18	80
Erhvervsbebyggelse	Hele døgnet	85

Vibrationsgrænserne gælder for det maksimale KB-vægtede accelerationsniveau med tidsvægtning s i dB re 10^{-6} m/s². Accelerationsniveauet beregnes som energimiddelværdien af måleresultatet fra to eller flere målepunkterpunkter for hvert rum.

28. Virksomheden skal, hvis tilsynsmyndigheden forlanger det, lade foretage støj/lydmålinger, – beregninger eller vibrationsmålinger til dokumentation for, at vilkår 25, 26 og 27 er overholdt.

Tilsynsmyndigheden kan højst forlange målinger eller beregninger 1 gang årligt, hvis den undersøgte grænseværdi er overholdt. Dokumentation for at grænseværdien er overholdt skal udføres, når virksomhedens emission af støj, lyd eller vibration er maksimal under normale driftsforhold.

Dokumentationen kan være beregninger udført efter den nordiske beregningsmetode for eksternt støj fra virksomheder, som er beskrevet i Miljøstyrelsens vejledning nr. 5/1993.

Dokumentationen kan være ved måling. Målingerne skal udføres som beskrevet i Miljøstyrelsens vejledning nr. 5/1984 og nr. 6/1984, og ubestemtheden må ikke overstige 3 dB(A). For lavfrekvent støj, infralyd og vibrationer skal målingerne udføres i overensstemmelse med anvisningerne i "Orientering fra Miljøstyrelsen: Lavfrekvent støj, infralyd og vibrationer i det eksterne miljø" nr. 9 fra 1997.

Beregningerne eller målingerne skal udføres af et laboratorium, der er akkrediteret af DANAK eller godkendt af Miljøstyrelsen til "Miljømålinger – eksternt støj". De akkrediterede beregninger eller målinger kan efter forudgående aftale med kommunen udføres som orienterende beregninger eller målinger.

Omkostninger af målingerne eller – beregningerne betales af virksomheden.

Et eksemplar af rapporten med dokumentationen for måle- eller beregningsresultaterne skal sendes til tilsynsmyndigheden lige så snart rapporten foreligger eller senest 2 uger efter virksomheden har modtaget rapporten.

Luftforurening

29. (s13) Anlægget må ikke give anledning til lugt-, støv- eller fluegener uden for virksomhedens område, der er væsentlige efter tilsynsmyndighedens vurdering.
30. Hvis biogasanlægget senere forsynes med luftreanseanlæg, skal følgende afsug føres til luftreanseanlægget:

- Afsug fra tanke og beholdere med ikke-afgasset biomasse.
- Afsug fra modtagehal.
- Afkast fra opgraderingsanlæg, hvis der er et sådant.
- Afsug fra rum til separering af afgasset biomasse.
- Afsug fra eventuelt opsamlet fortrængningsluft fra køretøjer.

Hvis biogasanlægget senere forsynes med luftreanseanlæg, skal dette med tilhørende ventilations-systemer kontrolleres og vedligeholdes i overensstemmelse med leverandørens anvisninger.

31. (s15) Hvis biogasanlægget senere forsynes med luftrensning, som foretages med biofiltre: Biofiltre skal være forsynet med fast overdækning og afkast. Filtrets fugtighed og pH skal kunne reguleres. Filtrene skal være indrettet således, at det er muligt at lukke dele af et filter af, når det er ude af funktion.
32. (s20) Virksomheden skal underrette tilsynsmyndigheden, inden der påbegyndes planlagte reparationer, tømning af tanke og beholdere for bundfald eller andre forhold, der kan medføre biogas- eller lugtudslip fra anlægget.
33. (s21) Ved utilsigtede biogas- eller lugtudslip skal tilsynsmyndigheden underrettes hurtigst muligt.
34. (s24) Hvis der etableres opgraderingsanlæg på virksomheden, skal afkast fra dette overholde en emissionsgrænseværdi for H₂S på 5 mg/normal m³. Virksomheden skal herudover overholde en B-værdi for H₂S på 0,001 mg/m³.
35. (s25) Hvis der etableres afkast fra udsug af udstødningsgas fra køretøjer i bygning, skal afkastet føres mindst 1 meter over tagryg på det tag, hvor afkastet er placeret.
36. (s26) Der skal være etableret målested i afkast, hvor der er beregnet og fastsat vilkår om afkasthøjde for lugt, og i afkast fra opgraderingsanlæg med indretning og placering som anført i MEL-22 Kvalitet i Emissionsmålinger (Miljøstyrelsens anbefalede metoder, der findes på hjemmesiden for Miljøstyrelsens Referencelaboratorium for måling af emissioner til luften: www.ref-lab.dk). Målestederne skal være placeret, sådan at det sikres, at de fastsatte emissionsgrænseværdier kan dokumenteres overholdt.

Spildevand

37. Virksomheden har ikke tilladelse til at udlede procesvand. Hvis virksomheden får behov for dette, skal der søges separat om dette.
38. Hvis der sker udslip af processpildevand til omgivelserne, skal kommunen kontaktes.

Affald

39. (s27) Spild af brændstof, olie og kemikalier skal straks opsamles.
Alt opsamlet spild af brændstof, olie og kemikalier, inkl. opsugningsmateriale, skal opbevares og bortskaffes som farligt affald. Der skal til enhver tid forefindes opsugningsmateriale på virksomheden.
40. (s28) Opsamlingsområder som sumpe, spildbakker, opsamlingskar o. lign. skal tømmes efter behov. Opsamlingsområderne skal til stadighed kunne rumme indholdet af den største opbevaringsenhed i området, hvor det er krævet, jf. vilkår 47 (s35).
41. (s29) Beholdere til farligt affald skal mærkes, så det tydeligt fremgår, hvad beholderne indeholder.

Beskyttelse af jord, grundvand og overfladevand

42. (s30) Beholdere og tanke til biomasse, væskefraktion og produktionsspildevand samt biofiltre skal være udført af bestandige og tætte materialer. Beholderne skal kunne modstå påvirkninger forbundet med brugen, herunder fra fyldning, omrøring, tømning og overdækning. Af- og pålæsning af biomasse fra beholdere eller tanke til køretøjer må kun finde sted på et dertil indrettet omlæsningsareal, jf. vilkår 44 (s32). Beholdere og tanke skal være i god vedligeholdelsesstand.

Utætheder skal udbedres så hurtigt som muligt, efter at de er konstateret. Beholdere og tanke, der er hævet over jordoverfladen, skal stå på et fundament med en tæt opsamlingsrende eller -beholder, der kan opsamle eventuel udsivning fra tanke eller samlinger ved tank. Øvrige beholdere og tanke skal være forsynet med omfangsdræn med inspektionsbrønd, der muliggør prøvetagning.

43. (s31) Oplag af stakke af biomasse og fiberfraktion fra afgasset biomasse skal placeres på pladser, som er udført med tæt belægning, der kan modstå påvirkningerne fra køretøjer og redskaber ved fyldning og tømning og fra oplaget. Overfladevand fra oplagspladsen eller saft fra oplaget skal ledes til en tæt opsamlingsbeholder, og overfladevand fra omliggende arealer eller tagvand må ikke kunne løbe ind på oplagspladsen. Oplagspladsen skal enten være afgrænset med side-mure, der kan tilbageholde oplaget, eller være placeret mindst 2 meter inde på pladsen og således, at der ikke er risiko for, at oplaget vælter uden for oplagspladsen.
44. (s32) Omlæsningsarealer skal være udført med tæt belægning, der kan modstå påvirkningerne fra køretøjer og redskaber ved fyldning og tømning og fra den oplagrede biomasse. Arealerne skal indrettes således:
 - At køretøjer, der leverer og afhenter biomasse, kan være på pladsen.
 - At biomasse, der spildes i forbindelse med omlastning, holdes inden for pladsen.
 - At overfladevand fra pladsen ledes til en tæt opsamlingsbeholder.
45. (s33) Rengøring af køretøjer, der har været anvendt i forbindelse med transport af biomasse, må kun ske på et areal med tæt belægning indendørs eller udendørs, jf. vilkår 20 (s12), med fald mod opsamlingsbeholder eller afløb, hvorfra der sker kontrolleret afledning.
46. (s34) Overjordiske tanke til fyringsolie og motorbrændstof skal sikres mod påkørsel. Påfyldningsstudse og aftapningshaner (aftapningsanordninger) for olieprodukter, herunder motorbrændstof, skal placeres inden for konturen af en tæt belægning med kontrolleret afledning af afløbsvandet. Alternativt skal eventuelt spild opsamles i en tæt spildbakke eller grube. Udendørs spildbakker eller gruber skal tømmes, så regnvand i bunden maksimalt udgør 10 % af spildbakkens eller grubens volumen.
47. (s35) Tilsætnings- og hjælpestoffer samt farligt affald skal opbevares i egnede, tætte og lukkede beholdere, der er placeret under overdækning i form af tag, presenning eller lignende og beskyttet mod vejrlig. Oplagspladsen skal have en tæt belægning og være indrettet således, at spild kan holdes inden for et afgrænset område og uden mulighed for afløb til jord, grundvand, overfladevand eller kloak. Området skal kunne rumme indholdet af den største beholder, der opbevares. Ovennævnte krav gælder dog ikke for oplag i tanke omfattet af bekendtgørelse om indretning, etablering og drift af olietanke, rørsystemer og pipelines.
48. (s37) Arealer til oplag eller omlæsning af biomasse og til rengøring af materiel til transport af biomasse, sumpe og bassiner samt opsamlingsbeholdere skal være i god vedligeholdelsesstand. Utætheder skal udbedres så hurtigt som muligt, efter at de er konstateret.

Egenkontrol

49. (s38) Virksomheden skal kontrollere inspektionsbrønde ved beholdere og tanke med biomasse, væskefraktion og produktionsspildevand for vandets farve og lugt samt kontrollere opsamlingsrender og -beholdere under beholdere og tanke, der er hævet over jordoverfladen, for vandets farve og lugt. Kontrollen skal udføres mindst 1 gang månedligt. Konstateres der misfarvning eller lugt fra vand i brøndene, skal tilsynsmyndigheden straks underrettes.
50. (s39) Virksomheden skal mindst 1 gang om måneden tilse, at den faste overdækning på beholdere med biomasse og væskefraktion slutter tæt og er tilstrækkelig vedligeholdt.
51. (s40) Beholdere og tanke til oplagring af biomasse og væskefraktion skal mindst hvert tiende år kontrolleres for styrke og tæthed af en kontrollant, der er autoriseret til at kontrollere beholdere for flydende husdyrgødning, ensilagesaft eller spildevand, jf. bekendtgørelse om kontrol af beholdere for flydende husdyrgødning, ensilagesaft eller spildevand. Resultatet af kontrollen (til-

standsrapporten) skal opbevares på anlægget sammen med dokumentation for eventuelle reparationer, mindst indtil en nyere tilstandsrapport foreligger.

Hvis kontrollen viser, at en beholder eller en tank ikke overholder krav til styrke og tæthed, jf. vilkår 42 (s30), eller, at der er behov for et supplerende eftersyn baseret på specialviden, behov for brug af specialværktøj eller for at beholderen tømmes, skal tilstandsrapporten indsendes til tilsynsmyndigheden inden 6 uger efter, at kontrollen er foretaget sammen med virksomhedens oplysninger om, hvad der er foretaget eller planlægges foretaget på baggrund af rapporten.

Tilsynsmyndigheden kan på baggrund af tilstandsrapporten fastsætte krav om supplerende eftersyn.

52. (s41) Øvrige tanke (reaktortanke, hygiejniseringsstanke mv.) skal inspiceres indvendigt for utætheder i forbindelse med driftsmæssig tømning, dog mindst hvert tiende år. En dateret beskrivelse af inspektionen og konklusionen på denne skal opbevares på anlægget mindst indtil næste inspektion. Desuden skal disse tanke kontrolleres for styrke og tæthed, mindst hvert tyvende år af et uvildigt sagkyndigt firma. Rapporten fra kontrollen indsendes til tilsynsmyndigheden inden 6 uger efter, at kontrollen er foretaget sammen med virksomhedens oplysninger om, hvad der er foretaget eller planlægges foretaget på baggrund af rapporten. Tilsynsmyndigheden kan på baggrund af rapporten fastsætte krav om supplerende eftersyn.

53. (s42) Hvis virksomheden senere etablerer luftrenseanlæg og/eller gasfakkel, skal virksomheden mindst 1 gang om måneden foretage:

- eftersyn af luftrenseanlæg med tilhørende ventilationssystemer og
- funktionsafprøvning af gasfakkel.

Virksomheden skal løbende og mindst 1 gang ugentlig kontrollere biofiltrets fugtighed og pH, jf. vilkår 31 (s15), samt temperatur. Utætheder og fejl skal udbedres så hurtigt som muligt, efter at de er konstateret.

54. (s43) Virksomheden skal mindst 1 gang årligt foretage en visuel kontrol af arealer og tætte belægninger til oplagring eller omlastning af biomasse samt til rengøring af materiel til transport af biomasse og udbedre eventuelle skader.

55. (s44) Virksomheden skal mindst 1 gang årligt foretage eftersyn og funktionsafprøvning af overfyldningsalarmer på modtagetanke efter leverandørens anvisning.

56. (s45) Ved væsentlige ændring på anlægget, som medfører, at der installeres kemisk luftrenseanlæg, skal der senest 6 måneder efter at luftrenseanlægget er taget i brug ved præstationskontrol foretages 3 enkeltmålinger i hvert afkast af lugtemissionen med henblik på at dokumentere, at de dimensionsgivende emissioner, der har ligget til grund for beregningen af afkasthøjderne, er overholdt. Der skal desuden ved præstationskontrol foretages 3 enkeltmålinger i afkast fra opgraderingsanlæg til dokumentation af, at emissionsgrænseværdien på 5 mg/normal m³ for H₂S er overholdt i dette afkast. Målingerne skal foretages under repræsentative driftsforhold (maksimal normal drift), herunder ved pumpning og omrøring. Alle målinger skal udføres af et firma/laboratorium, der er akkrediteret hertil af DANAK (Den Danske Akkrediteringsfond) eller af et tilsvarende akkrediteringsorgan, der er medunderskriver af EA's multilaterale aftale om gensidig anerkendelse. Rapport over målingerne skal indsendes til tilsynsmyndigheden senest 2 måneder efter, at disse er foretaget. Herefter kan tilsynsmyndigheden kræve, at der foretages yderligere præstationskontrol, dog normalt højst hvert andet år.

Prøvetagning og analyse for lugt skal ske efter metodeblad nr. MEL-13 og for H₂S efter metodeblad nr. MEL 23 (Miljøstyrelsens anbefalede metoder, der findes på hjemmesiden for Miljøstyrelsens Referencelaboratorium for måling af emissioner til luften: www.ref-lab.dk) eller efter internationale standarder med mindst samme analysepræcision og usikkerhedsniveau.

Hvis der installeres biologisk luftrenseanlæg, skal præstationskontrollen foretages senest 8 måneder efter af filteret er taget i brug.

Driftsjournal

57. (s46) Virksomheden skal føre en driftsjournal med angivelse af:

- Dagligt og årligt modtagne mængder og typer af biomasse, som behandles i biogasanlægget.
- Dato for og resultat af kontrollen med inspektionsbrønde ved beholdere og tanke samt opsamlingsrender og -beholdere under beholdere og tanke, der er hævet over jordoverfladen, jf. vilkår 49 (s38).
- Dato for og resultat af kontrollen med den faste overdækning på beholdere med biomasse, jf. vilkår 50 (s39).
- Dato for og resultat af inspektioner samt eventuelle foretagne udbedringer af alle tætte arealer og arealer til omlæsning af biomasse og rengøring af køretøjer, jf. vilkår 54 (s43).
- Dato for og resultat af eftersyn og funktionsafprøvning af overfyldningsalarmer samt eventuelle foretagne udbedringer, jf. vilkår 55 (s44).
- Uregelmæssigheder ved driften, herunder episoder med overfyldning eller overskumning af tanke, med dårligt fungerende luftreanseanlæg samt med brug af eventuel gasfakkel.
- Hvis der installeres luftreanseanlæg, så skal driftsjournalen medtage dato for og resultat af kontrollen af luftreanseanlæg med tilhørende ventilationssystemer samt foretaget vedligeholdelse heraf, jf. vilkår 53 (s42).
- Hvis der installeres luftreanseanlæg med biofilter, så skal driftsjournalen medtage dato for og resultat af kontrol af biofiltrets fugtighed, pH, temperatur, jf. vilkår 53 (s42).
- Hvis der installeres gasfakkel, skal driftsjournalen medtage dato for og resultat af eftersyn af gasfakkel, jf. vilkår 41.

Driftsjournalen skal opbevares på virksomheden mindst 5 år og skal være tilgængelig for tilsynsmyndigheden.

3. Miljøgodkendelsens gyldighed og retsvirkning

Miljøgodkendelsen vedrører alene virksomhedens forhold til miljøbeskyttelseslovens bestemmelser og fritager derfor ikke virksomheden for at indhente eventuelle nødvendige tilladelser efter anden lovgivning.

Gyldighed

Virksomheden kan udnytte miljøgodkendelsen, straks efter at virksomheden har modtaget den. Hvis der kommer en klage, kan Miljø- og Fødevareklagenævnet dog bestemme, at miljøgodkendelsen ikke må udnyttes, før klagen er behandlet. Bliver miljøgodkendelsen udnyttet i klageperioden, og mens en eventuel klage bliver behandlet, sker det på virksomhedens eget ansvar.

Retsbeskyttelse

For aktiviteter godkendt efter miljøbeskyttelsesloven § 33 er der 8 års retsbeskyttelse fra godkendelsesdatoen. Under visse omstændigheder (blandt andet ved uforudset forurening og uforudsete skadevirkninger) kan tilsynsmyndigheden dog ændre godkendelsen ved påbud eller forbud inden udløbet af 8-års perioden (§§ 41 og 41 a i miljøbeskyttelsesloven).

Tilsynsmyndigheden kan tage godkendelsen op til revurdering og om nødvendigt meddele forbud eller påbud, hvis der fremkommer nye oplysninger om skadevirkninger ved forurening og dette ikke kunne forudses ved godkendelsens meddelelse, eller hvis forureningen er væsentligt større, end det er forudsat i godkendelsen jævnfør lovens § 41.

4. Klagevejledning

Denne afgørelse er truffet efter § 33 i miljøbeskyttelsesloven. Ifølge lovens § 91 er det muligt at klage over kommunens afgørelse til Miljø- og Fødevareklagenævnet.

Klageberettigede er:

- Afgørelsen adressat og ansøger
- Grundejer
- Styrelsen for Patientsikkerhed, Tilsyn og Rådgivning Vest
- Myndigheder
- Enhver, der har individuel eller væsentlig interesse i sagens udfald samt
- visse landsdækkende og lokale organisationer (miljøbeskyttelseslovens kapitel 11)

Hvis du ønsker at klage over afgørelsen, skal du klage til Miljø- og Fødevareklagenævnet. Du skal klage via Klageportalen, som du finder et link til på forsiden af [Nævnenes Hus](#). Der er også link til klageportalen fra [Borger.dk](#) og [Virk.dk](#). Du logger på [Borger.dk](#) eller [Virk.dk](#), ligesom du plejer, typisk med MitID. Klagen sendes gennem Klageportalen til den myndighed, der har truffet afgørelsen.

Miljø- og Fødevareklagenævnet skal som udgangspunkt afvise en klage, der kommer uden om Klageportalen, hvis der ikke er særlige grunde til det. Hvis du ønsker at blive fritaget for at bruge Klageportalen, skal du sende en begrundet anmodning til Thisted Kommune. Kommunen videresender herefter anmodningen til Miljø- og Fødevareklagenævnet, som træffer afgørelse om, hvorvidt din anmodning kan imødekommes.

En klage er indgivet, når den er tilgængelig for Thisted Kommune i Klageportalen. Der er et gebyr for at indgive en klage på 900 kr. for private og 1800 kr. for virksomheder og organisationer. Du kan betale med betalingskort ved indgivelsen af klagen i Klageportalen. Gebyret tilbagebetales, hvis du får helt eller delvist medhold i klagen.

Hvis afgørelsen påklages, er udgangspunktet efter miljøbeskyttelsesloven, at klagen vil have opsættende virkning, jf. lovens § 95, stk. 1. Efter samme bestemmelse kan Miljø- og Fødevareklagenævnet imidlertid beslutte at give en eventuel klage ikke opsættende virkning.

Klagefristen udløber 4 uger efter, at afgørelsen er meddelt. **Det er for denne miljøgodkendelse 24. marts 2025.**

Hvis afgørelsen er offentligt annonceret, regnes klagefristen dog altid fra dette tidspunkt. Offentliggørelsen kan ske udelukkende på [Høringer, offentliggørelser og borgermøder](#).

Miljøgodkendelsen kan indbringes for domstolene inden 6 måneder efter, at tilladelsen er givet (miljøbeskyttelseslovens § 101, stk. 1). **Det er for denne afgørelse 24. august 2025.**

5. Baggrund for godkendelsen

Ved ansøgning af 20. juni 2024 har Fjordland på vegne af Ejnar Kirk ansøgt om miljøgodkendelse til Biogasanlæg på Ballerumvej 65, 7700 Thisted. Ansøgningen om miljøgodkendelse omfatter også materiale til VVM-screeningen.

Der har været landbrug på adressen mindst siden 1916. Biogasanlægget startede som et mindre gårdbiogasanlæg. I 2008 blev der givet miljøgodkendelse, og i 2009 var anlægget udbygget til den nuværende kapacitet. Nu er der ønske om at modtage så meget biomasse som muligt under grænsen for miljøvurdering, nemlig maksimalt 100 tons biomasse/dag, og samtidig opføre endnu en biogasreaktor.

6. Udtalelser i sagen

Ansøgers bemærkninger

Miljøgodkendelsen er sendt til ansøger og virksomhed den 18. februar 2025. Ansøger og virksomhed havde ingen kommentarer.

Naboorientering

Der er foretaget naboorientering af beboere og ejere på følgende adresser den 13. september 2024:
Ballerumvej 63, 65, 69, 126 og 128
Bellisvej 17

Skinnerup Skråvej 16 og 18
Der er ikke kommet nogen kommentarer.

7. Miljøteknisk vurdering

Listepunkt

Biogasanlæg på Ballerumvej 65 godkendes under listepunktet J 205: Biogasanlæg med en kapacitet for tilførsel af råmaterialer, herunder affald og/eller husdyrgødning, på over 30 tons per dag, bortset fra anlæg omfattet af listepunkt 6.5 eller 5.3 b i bilag 1.

Baggrunden for vurderingen

På godkendelsestidspunktet findes der standardvilkår for J 205. Ud over standardvilkår stilles der generelle vilkår, vilkår om driftstider, støj og produktionsstørrelse.

Virksomheden skal leve op til BAT for affaldsbehandling.

<https://mst.dk/erhverv/industri/bat-bref/liste-over-alle-brefer/affaldsbehandling/>

Virksomheden skal leve op til kravene i BREF-dokumentet Emissioner fra oplag. <https://mst.dk/erhverv/industri/bat-bref/liste-over-alle-brefer/emissioner-fra-stoerre-oplag/>

Kravene i BAT og BREF er indeholdt i standardvilkårene, og Thisted Kommune har derfor vurderet, at det ansøgte projekt lever op til BAT.

Udgangspunktet for denne afgørelse er standardvilkårene for biogaslæg (bekendtgørelse om standardvilkår i godkendelse af listevirksomheder, afsnit 16). Der er tale om en udvidelse af et eksisterende anlæg. Derfor er en del standardvilkår afvejet eller justeret. Dette begrundes i det følgende. Herudover er der stillet vilkår om generelt og støj. Bortset fra disse områder vurderes det, at standardvilkårene med justeringer er dækkende for virksomhedens aktiviteter, og at standardvilkårene betragtes som BAT.

Der vil blive etableret gasledning fra dette biogasanlæg på Ballerumvej 65 til biogasanlæg på Tovsgårdvej 5. Biogasanlægget på Tovsgårdvej 5 er ved at installere anlæg til opgradering af biogassen til naturgas-kvalitet og på sigt oprensning af fransenet CO₂. Dette vil derfor ikke blive aktuelt på dette biogasanlæg.

Miljøgodkendelsen er ikke tidsbegrænset.

Lokalisering

Virksomheden ligger i det åbne land, i område udpeget som særligt værdifulde landbrugsarealer i kommuneplanen for Thisted kommune.

Nærmeste bolig er ejendommens bolig. Den ligger 75 meter fra anlægget og er skærmet af egne produktionsbygninger. Indenfor 500 meter fra anlægget ligger derudover 6 boliger i det åbne land.

Der findes 1 drikkevandsboring indenfor 500 meter fra virksomheden. Det er ejendommens egen boring. Der er taget højde for dette i vilkårene.

Virksomheden er placeret ca. 5,8 km fra Habitatområde nr. 24 Hanstholm Reservatet, Nors Sø og Vandet Sø og ca. 5.1 km fra Habitatområde nr. 16 Løgstør Bredning, Vejlerne og Bulbjerg i Natura 2000 område. Der er foretaget en foreløbig naturvurdering af virksomhedens påvirkning på Natura 2000 området. Det er vurderet, at virksomhedens aktiviteter ikke kræver en nærmere konsekvensvurdering.

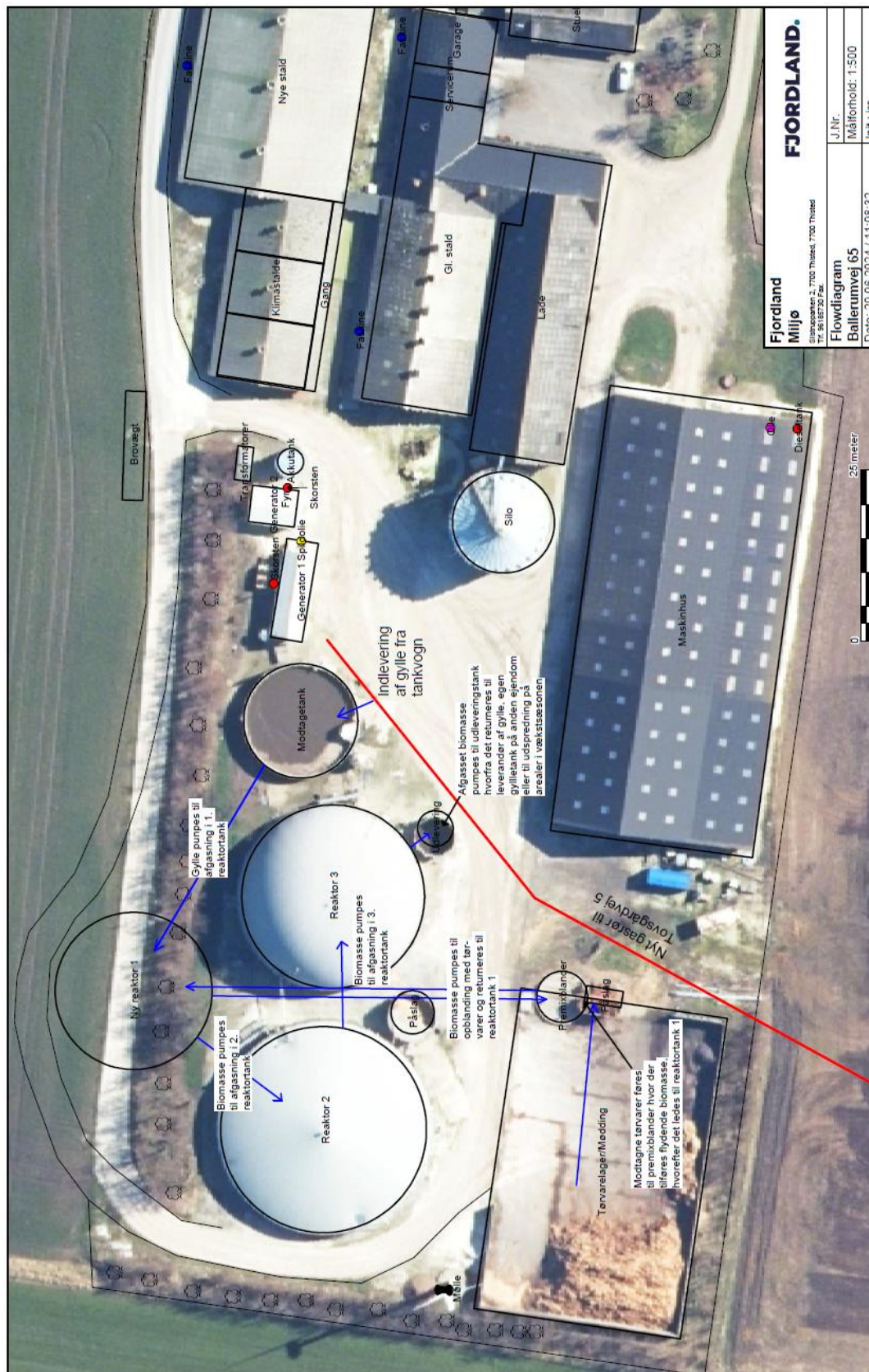
Lokaliseringen vurderes at være velegnet.

Ophør af virksomheden

Virksomheden er ikke omfattet af krav om sikkerhedsstillelse. Der stilles et generelt vilkår om orientering af myndigheder og om oprydning.

Indretning og drift

Processen på biogasanlægget kan ses i Figur 1.



Figur 1. Procesforløb på biogasanlægget.

Som det fremgår af Figur 1, vil der blive etableret en ny procestank. Der er 30. januar 2025 meddelt landzonetilladelse til denne nye procestank.

Der er stillet vilkår om hvor meget biomasse, biogasanlægget må modtage pr. år. Mængden er fastsat som den maksimale mængde biogasanlægget kan modtage uden at blive omfattet af kravet om miljøvurdering jf. miljøvurderingsloven.

Der er stillet vilkår om tidspunkter for transport til og fra virksomheden.

Der er stillet standardvilkårene 2, 3, 5, 7, 8, 10, 17, 18, 19 og 22. Der er sat en tidsfrist i standardvilkår 17 på 2 år for at give virksomheden rimelig tid til den samlede ombygning.

Standardvilkår 3 er justeret efter muligheden for at der senere kommer luftrenseanlæg.

Der er ikke luftrenseanlæg på biogasanlægget, og standardvilkår 14 er derfor ikke medtaget.

I forbindelse med udvidelsen vil processen vil blive ændret til, at iblanding af dybstrøelse foregå i et lukket system, i modsætning til nu, hvor der blandes i en åben tank. Dette vil resultere i en reduktion i lugten. Thisted Kommune vurderer, at dette vil betyde, at udvidelsen kun vil ændre meget lidt på lugten fra anlægget, og at der efter udvidelsen ikke vil være væsentlige lugtgener hos nærmeste naboer.

Hvis der senere konstateres væsentlige lugtgener fra biogasanlægget, kan Thisted Kommune kræve luftrenseanlæg.

Derfor er det ikke relevant at stille vilkår om afsugning af fortrængningsluft i standardvilkår 5.

Standardvilkår 4, 6, 11 og 12 er justeret efter de faktiske forhold.

Standardvilkår 4 er justeret, så landbrugets egen biomasse må opbevares på en åben plads: (s4) Biomasse, der leveres fra andre virksomheder, må virksomheden kun modtage fra køretøjer med tank, lukket container eller kasse, eller via rørsystemer. Biomasser bestående udelukkende af energiagrøder og andre ikke lugtende vegetabiliske biomasser kan modtages i andre køretøjer.

Standardvilkår 6 er justeret, så landbrugets egen biomasse må opbevares uoverdækket på en åben plads. Dette tillades, da der ikke er konstateret væsentlige lugtgener fra opbevaringen af biomasse og heller ikke risiko for udledning af næringsstoffer til jord, grundvand eller overfladevand.

Dette vil medføre afdampning af op til 3870 kg N/år fra oplaget på den uoverdækkede plads.

Beregningen er baseret på følgende forudsætninger:

Ved udendørs overdækket opbevaring af husdyrgødning på 1350 m² oplagsplads: Beregnet afdampning 6300 kg NH₃-N/år.

Normalt bruges kun op til 30 % af pladsen. (Der er set ganske få tilfælde af større oplag.)

Pladsen er ikke overdækket, så afdampningen vil være en faktor 2 større.

Forventet afdampning: $6300 \times 0,3 \times 2 = 3870$ kg N/år

Der er mindst 2,5 km til nærmeste natur, som kan være nitratfølsom. Det er vurderet, at afdampningen ikke vil påvirke nitratfølsom natur.

Der er tale om et eksisterende anlæg. Der har været udendørs uoverdækket oplag i mange år, og der har ikke været klager over lugt.

Standardvilkår 11 er justeret, da der ikke er bygning til opbevaring af fiberfraktion.

Standardvilkår 12 er justeret, så vask af køretøjer kan ske udendørs, hvis det kan ske uden at der opstår lugtgener hos omkringboende. Det er tilsynsmyndigheden der afgør, om der opstår lugtgene.

Første del af standardvilkår 9 er slettet, da biogasanlægget er indrettet, så vilkåret ikke er relevant. Dette accepteres, da der ikke er konstateret væsentlige lugtgener fra biogasanlægget.

Der vil blive etableret en gasledning mellem dette biogasanlæg og et større biogasanlæg på Tovsgårdvej 5. Hvis der ikke er kapacitet til eller brug for, at al biogas fra biogasanlægget bliver brændt i egen gasmotor, vil overskudsgas blive ledt til biogasanlægget på Tovsgårdvej 5, hvor oprensningen af biogas fra Ballerumvej 65 vil foregå sammen med biogas fra Tovsgård Biogas.

Denne gasledning anlægges i samme trace som en gylleledning. Der etableres den nødvendige respektafstand, og begge ledninger anlægges med afdækningsbånd.

Gasledningen anlægges med lukkeventiler for hver ende af ledningen og med etablering af tilbagebrændingssikring. Når gasledningen ikke er i brug, vil den være aflukket med lukkeventiler, og der vil ikke henstå gas i ledningen.

Vilkårene for indretning og drift tager højde for, at der er god afstand til naboer og nitratfølsom natur, og desuden erfaring for, at der ikke er lugtgener hos naboerne.

Gasfakkel

Biogasanlægget har ingen gasfakkel. Det er tidligere vurderet, at biogasanlægget kan drives sikkert uden gasfakkel. Da der bliver etableret ledning til et nabobiogasanlæg med opgradering af gassen og gasfakkel, vurderer Thisted Kommune fortsat, at driften er sikker selvom produktionen øges. Derfor er vilkår til gasfakkel modificeret i forhold til standardvilkårene. Det drejer sig om dele af standardvilkår 42 og 46.

Vilkår for CO₂-rensningenslæg er fjernet. Al gassen vil blive renses på nabobiogasanlæg.

Støj og vibrationer

Biogasanlægget ligger i det åbne land i sammenhæng med det landbrug, der drifter biogasanlægget. Biogasanlægget er eksisterende.

Udvidelsen vil medføre en mindre forøgelse af trafikken til og fra anlægget. På nuværende tidspunkt er der mellem 2 og 3 transporter til og fra biogasanlægget på hverdage, inkl. lørdage. Efter udvidelsen vil der i gennemsnit være 3 transporter til og fra anlægget på hverdage, inkl. lørdage.

Der forventes således en forøgelse af transport til og fra virksomheden med ½ transport/dag svarende til 3 transporter/uge. Derudover vil der kun være støj fra biogasanlægget, når dybstrøelse tilføres oplagspladsen og fødesystemet.

Der er stillet vilkår om vejledningens støjgrænser ("Ekstern støj fra virksomheder" nr. 5/1984) for støj ved opholdsarealer i det åbne land. Til kontrol af støjbelastning stilles vilkåret: Thisted Kommune kan kræve en støjmåling på virksomhedens regning.

Der er blevet ført tilsyn med biogasanlægget siden etableringen. Der har aldrig været grundlag for at antage, at støjgrænserne er blevet overskredet. Der har ikke været klager fra naboer over støj.

Luftforurening inkl. støv

Standardvilkåret er brugt. Det forventes, at vilkåret kan overholdes.

Standardvilkår 25 er justeret til eventuel fremtidig bygning.

Lugt

Der er tale om et eksisterende anlæg. Siden anlæggets start har oplag af fast biomasse i form af dybstrøelse været uoverdækket:

Der er en plads på ca. 1260 m². Ved samtlige tilsyn på både biogasanlæg og landbrug siden biogasanlæggets etablering har der været oplag på mellem 1/3 og 1/5 af pladsen. Oplaget bliver brugt i løbet af få dage.

I ansøgningen er det beregnet, at der vil afdampe 6300 kg ammoniak-N/år hvis pladsen er fuld og overdækket.

I praksis er pladsen højst 1/3 fyldt og ikke overdækket. Dette vil ikke ændre sig efterudvidelsen. Det giver en beregnet afdampning på 3780 kg ammoniak-N/år. Dette har ikke resulteret i lugtproblemer ved naboer. Naboerne er blevet opfordret til at komme med bemærkninger til udvidelsen af biogasanlægget, men der er ikke kommet nogen kommentarer.

Hvis oplaget skal overdækkes, vil det medføre arbejdsmiljøproblemer på grund af fare ved dagligt at overdække og fjerne overdækning.

På dette grundlag er standardvilkåret om overdækning af udendørs oplag fraveget.

Hvis der senere konstateres lugtproblemer fra oplaget, vil Thisted Kommune stille vilkår om overdækning af oplaget.

Spildevand

Der er ikke afledning af spildevand fra biogasanlægget.

Overfladevand

Der etableres en procestank mere i forhold til det nuværende. Overfladevand fra denne tank vil nedsiges, ligesom det øvrige overfladevand.

Affaldshåndtering

Der er stillet standardvilkår for håndtering og opbevaring af affald, især farligt affald. Virksomheden oplyser at de overholdes.

Beskyttelse af jord og grundvand

Standardvilkår benyttes. Virksomheden oplyser, at de overholdes.

Standardvilkår 36 er slettet. Vilkåret er irrelevant, da der ikke er vandløb, søer eller vandindvindingsanlæg, der kan rammes af spild af biomasse.

Der opsættes ikke nye olietanke i forbindelse med ansøgning om miljøgodkendelse. Olietanke er reguleret af olietanksbekendtgørelsen. Nye tanke skal anmeldes til Thisted Kommune.

Egenkontrol

Standardvilkår for egenkontrol er benyttet, dog tilpasset de faktiske forhold.

Driftsforstyrrelser og uheld

Driftsforstyrrelser og uheld er dækket ind af standardvilkårene. Der er dog derudover stillet et generelt vilkår om at tilsynsmyndigheden skal orienteres ved driftsforstyrrelser og uheld.

VVM-screening

Der er foretaget en VVM-screening, som har inkluderet vurdering af § 3-områder med beskyttet natur, beskyttede vandløb samt Natura 2000.

Thisted Kommunes afgørelse om VVM-pligt efter miljøvurderingsloven er, at projektet ikke er VVM-pligtig. Afgørelsen om ikke-VVM-pligt findes i selvstændigt dokument.

8. Konklusion

Thisted Kommune finder, at virksomheden har truffet de nødvendige foranstaltninger til at forebygge og begrænse forureningen. Det vurderes, at virksomheden med den beskrevne placering, indretning og drift og med de stillede vilkår kan fungere uden væsentlige gener for omgivelserne.

Orienteringsliste

Kopi af miljøgodkendelsen er sendt pr. mail til:

- Grundejer
- Ansøger

- Naboer indenfor 500 meter (brev i E-boks: Link til høringsportalen)
- Tovsgård Biogas
- Museum Thy, ark@museumthy.dk
- Styrelsen for Patientsikkerhed, Tilsyn og Rådgivning Vest, trvest@stps.dk
- Danmarks Naturfredningsforening, dn@dn.dk
- Dansk Ornitologisk Forening, natur@dof.dk og thisted@dof.dk
- Friluftsrådet, thisted@friluftsraadet.dk og lokalraad@friluftsraadet.dk

9. Bilagsliste

Indeholder:

Bilag A Luftfoto og kort over virksomheden

10. Bilag A Luftfoto og kort over virksomheden

